

ПЛОВДИВСКИ УНИВЕРСИТЕТ "ПАИСИЙ ХИЛЕНДАРСКИ"  
ФАКУЛТЕТ ПО МАТЕМАТИКА И ИНФОРМАТИКА

# 7 | СЪЗДАВАНЕ И ОБРАБОТКА НА ВЕКТОРНИ ИЗОБРАЖЕНИЯ

доц. д-р Христо Крушков  
ас. д-р Мая Стоева  
докт. Маргарита Атанасова



**Типография. Създаване на текст посредством  
използване на различни шрифтове.  
Поставяне на текст по крива или рамка.  
Символни шрифтове**

# Съдържание:

1. Типография и калиграфия
2. Създаване на текст посредством използване на различни шрифтове
3. Поставяне на текст по крива или рамка
4. Символни шрифтове. Създаване

# Типография

Типография (type = *отпечатък*, graphia = *пиша*) е изкуство и техника за полагане на видове писмени субекти като знаци, като се използва комбинация от шрифтове, размери, дължина на редовете, интервал между редовете, индивидуален и общ интервал между буквите.

# Типографията

В съвременното използване, практика и изследване на шрифтовете, типографията намира много широко приложение, покривайки всички аспекти от дизайна на буквите и приложението му, включвайки:

*набиране & дизайн на шрифта; графити; надписи & архитектурен шрифт; дизайн на плакат и други големи мащабни шрифтове (сигнализации, билбордове); делови комуникации & печатни промоционални материали; реклама; търговски знаци & типографски лога (логотипи), кинетична типография в киното и телевизията.*

# Типографията

След дигитализирането, областта на приложение на шрифтовете, стана много по-обширна, появявайки се върху дрехи, интернет страници и като част от индустриалния дизайн - шрифтът е присъщ за домашната техника, LCD екраните на мобилните телефони, автомобилните табла, преносимите видео игри, химикалки и ръчни часовници, логата, символните шрифтове в уеб страниците и уеб приложенията. Повечето типографски изображения следват същия формат използвайки повторение, контраст, близост и подравняване. Тези четири принципа често се използват в Типографията.

# Калиграфия

Калиграфия означава "красиво писане " или "хубав и изящен маниер на писане". По своята същност, тя е изкуство за създаване на красив и изящен почерк.

Калиграфията се разпростира от функционалните надписи и ръкопис до прекрасни художествени образци, където визията на ръкописния знак може да вземе предимство пред четливостта на буквите. Добре обработената калиграфия се отличава от типографията; знаците са гладки и спонтанни, импровизирани в момента на писане.

# Калиграфия

Най-ранните форми на калиграфия са познати още от времената на пещерните рисунки. До около 1440 от н.е., преди да се появи печатната машина, калиграфията е представлявала начинът, по който са се създавали книгите и други публикации. Преписвачът е трябвало да напише на ръка всяко отделно книжно копие. Писането се извършвало с игла и мастило върху материали като пергамент. Стилите на буквите, които са се използвали през вековете включват **Рустик (Rustic)**, **Каролинга (Carolingian)**, **Готически шрифт (Blackletter)** и т.н.

# Калиграфия

Познати са три основни стила на калиграфия:

- *Western* или *Roman*
- *Chinese*
- *Oriental*



# Калиграфия

Калиграфията е освен красота за очите и изкуство, което може да промени нашия поглед върху това, което правим и виждаме. Калиграфските четки в Illustrator могат много да ни помогнат за наши собствени художествени произведения в тази област. За нашата прецизност много биха ми помогнали водачите (Guides), които разгледахме в предишната лекция.

# Типографията



1. MANTEKA



2. DESIGNOSAUR

# Типографията



3. DALLE

LONDON BETWEEN

ABCDEFGHIJKLMN O PQRSTU VWXYZ

abcdefghijklmnopqrstuvwxyz

0123456789

4. LONDON BETWEEN



# Типографията



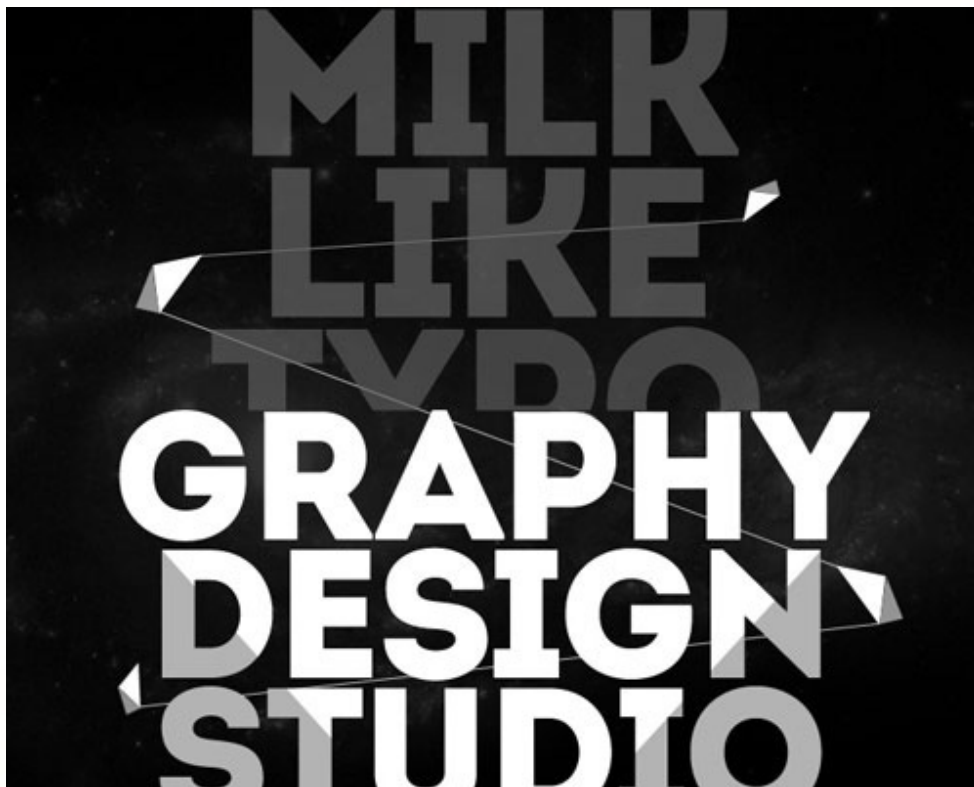
6. 28 DAYS LATER

# Типографията



## 7. CAITLYN

# Типографията



# Типографията



BLACKOUT

9. BLACKOUT

## Типографията



10. VHIA



## 11. TEARDROP

# Типографията



## 12. BURRITO

# Шрифт

При металните печатарски букви, думата “**шрифт**” означава завършен вид на шрифт със **специфичен размер** (*измерващ се обикновено в пунктове*), **плътност** (*например, светъл, книга, удебелен, черен*), и **ориентация** или **ъгъл**, например, обикновен (*roman*), **курсив** (*italic*), **наклонен** (*oblique*), **удебелен** (*bold*).

Що се отнася до цифровите букви, шрифтът представлява компютърен файл, който съдържа векторните пътеки, преди да бъдат пресъздадени на екрана или на страницата.

**Цифровите шрифтове** съдържат неограничени (*или ограничени от приложенията*) брой размери.

# Шрифт

Някои приложения могат да създават автоматично допълнителни плътности или ориентации на шрифта, но те не се смятат за типографски правилни, тъй като тези промени са зависими от човешки фактор и трябва да се прецизират.

**Семейството на шрифтовете** е група от взаимосвързани шрифтове, които варират единствено в плътност, ориентация, дебелина и т.н. Например, Times е една фамилия на шрифтове, докато Times Roman, Times Italic и Times Bold са шрифтове сами по себе си. *Много семейства на шрифтове съдържат набор от шрифтове, докато някои (например, Zapf Dingbats) могат да съдържат само един, а други (например, Helvetica) могат да съдържат дузина шрифтове.*

# Растрни шрифтове

**Растрните шрифтове** са проста колекция от изображения.

За всеки вариант на шрифта има пълен набор от символни изображения и с всеки набор е прикрепено по едно изображение за всеки знак. Например, ако шрифтът има три размера, за всяка комбинация от плътност (**bold**) и курсив (*italic*), трябва да има 12 пълни набора от изображения.

Растрните шрифтове не са вече широко разпространени, защото други методи за декодиране са взели надмощие, с визуално качество и гъвкавост. В някои случаи те все още се използват. Растрните шрифтове намират употреба в Linux средата, възстановителната среда на Windows, както и в някои вградени системи.

# Растрни шрифтове

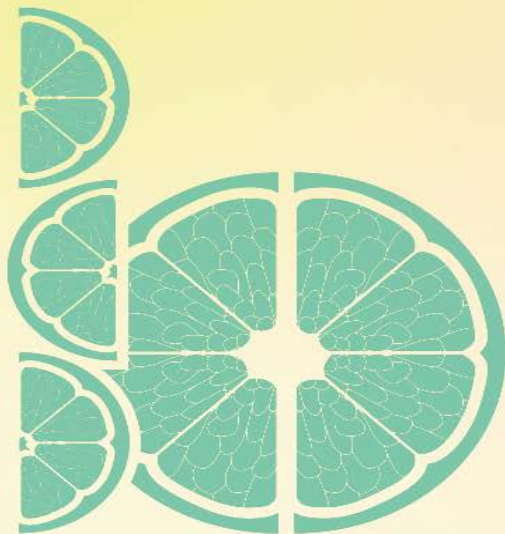
EVERY

CHARACTER

IN A BILMAP

FONTLSA

SMALL PICTURE



Растерни шрифтове

*delicious*  
*squeezy*  
**orangeo**  
*font by*  *Vanisara*

# Видове шрифтове

## Шрифтове Type 1 и Type 3

Шрифтовете Type 1 и Type 3 са били открити от Adobe за професионално, дигитално набиране на текст. Използвайки PostScript, символите се изобразяват с криви на Безие (*Bezier curves*), и по този начин един набор от символи може да бъде реализиран чрез просто математическо преобразуване.

На практика, много големите или много малките видове шрифтове се нуждаят от допълнителни атрибути - HINTs, за да изглеждат добре.

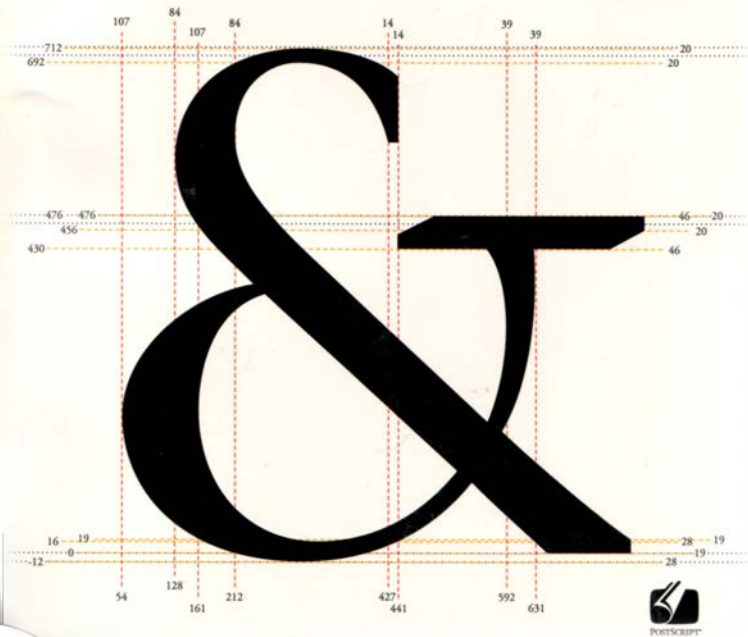
Шрифтът Type 1 се използваше от собствената HINT система на Adobe, която беше много скъпа. Шрифтът Type 3 беше същия като Type 1 без HINT, и затова изглеждаше добре в нормален размер.

# Adobe Type 1 Font Format

VERSION 1.1

Adobe Systems Incorporated

New  
Updated  
Information



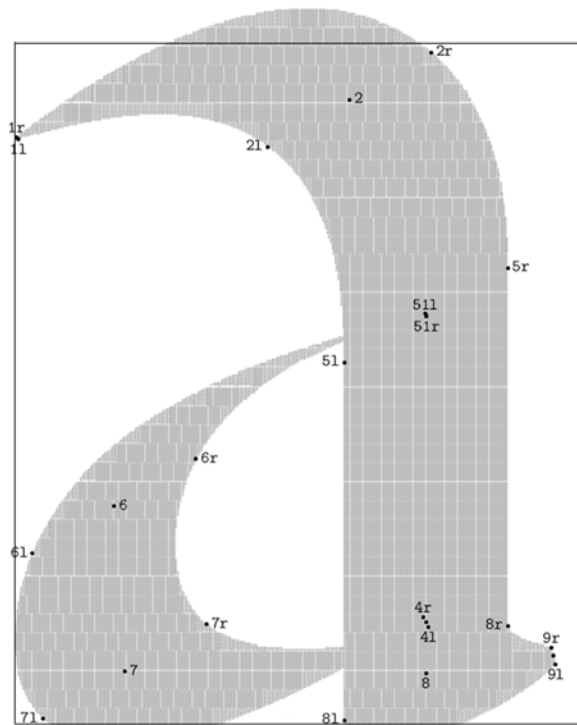
Times New Roman  
*New Roman Italic*  
Arial and *Arial Italic*  
**Filled Arial & Italic**  
*Connective Script*  
*Fancy Cursive Script*  
Old English and *Italic*  
*Old English Newsprint*  
Normal Old English  
*Brush Stroke*

# Видове шрифтове

**Шрифтът TrueType** е оригинална система за шрифтове, разработена от Apple Computer. Създадена, за да замени шрифта Type 1, който беше приеман от повечето хора за твърде скъп. Подобно на шрифта Type 1, и тук се използват кривите на Безие за изобразяване на символите.

**METAFONT** използва различен начин за изобразяване на символите. Подобно на TrueType, той е математическа описваща система (**description system**), но изобразява символите чрез щрихи на сферична писалка. Това означава, че символите, създадени с METAFONT, нямат остри точки, тъй като вида на молива има краен размер.

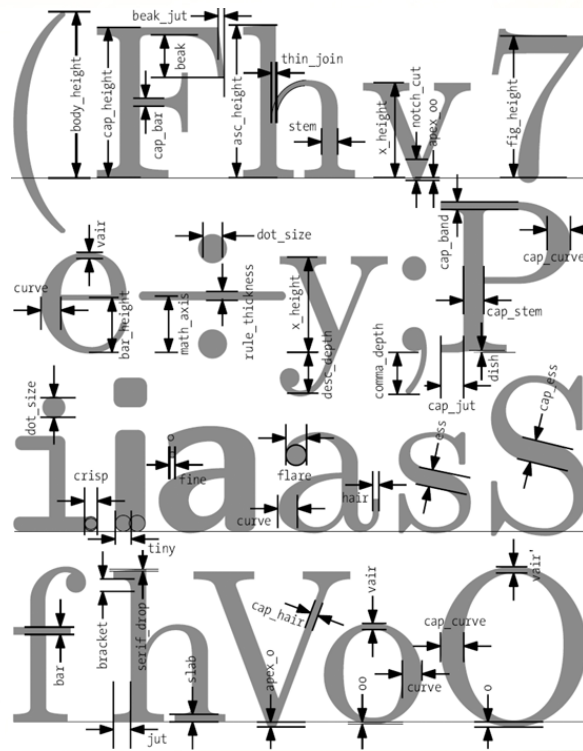
# Видове шрифтове - metafont



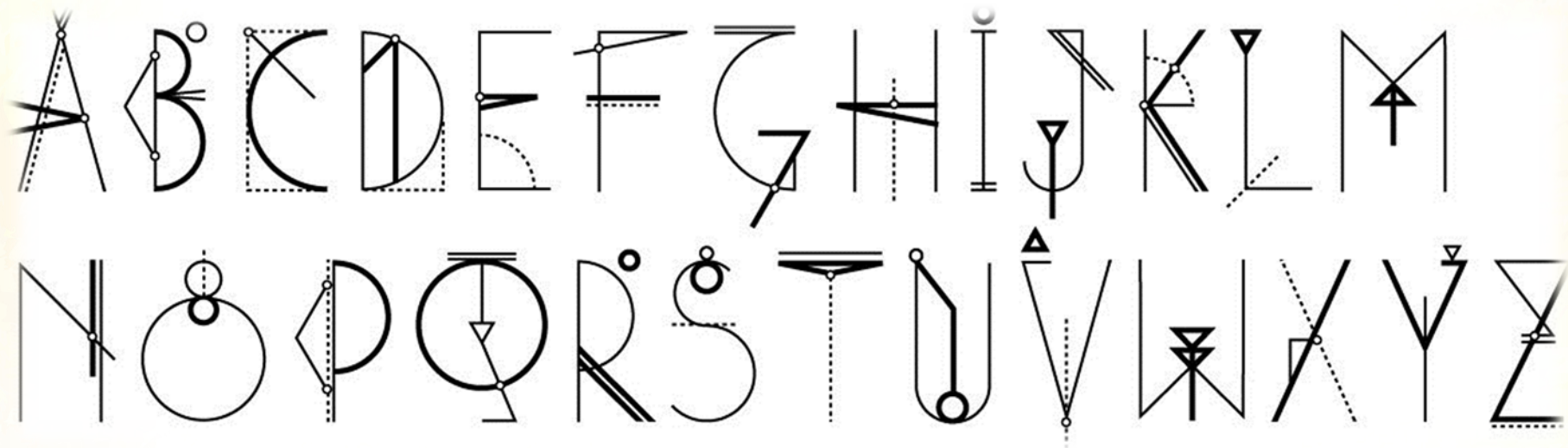
# Видове шрифтове - metafont

Всеки глиф е внимателно изработена компютърна програма, написана на **MetaFont**.

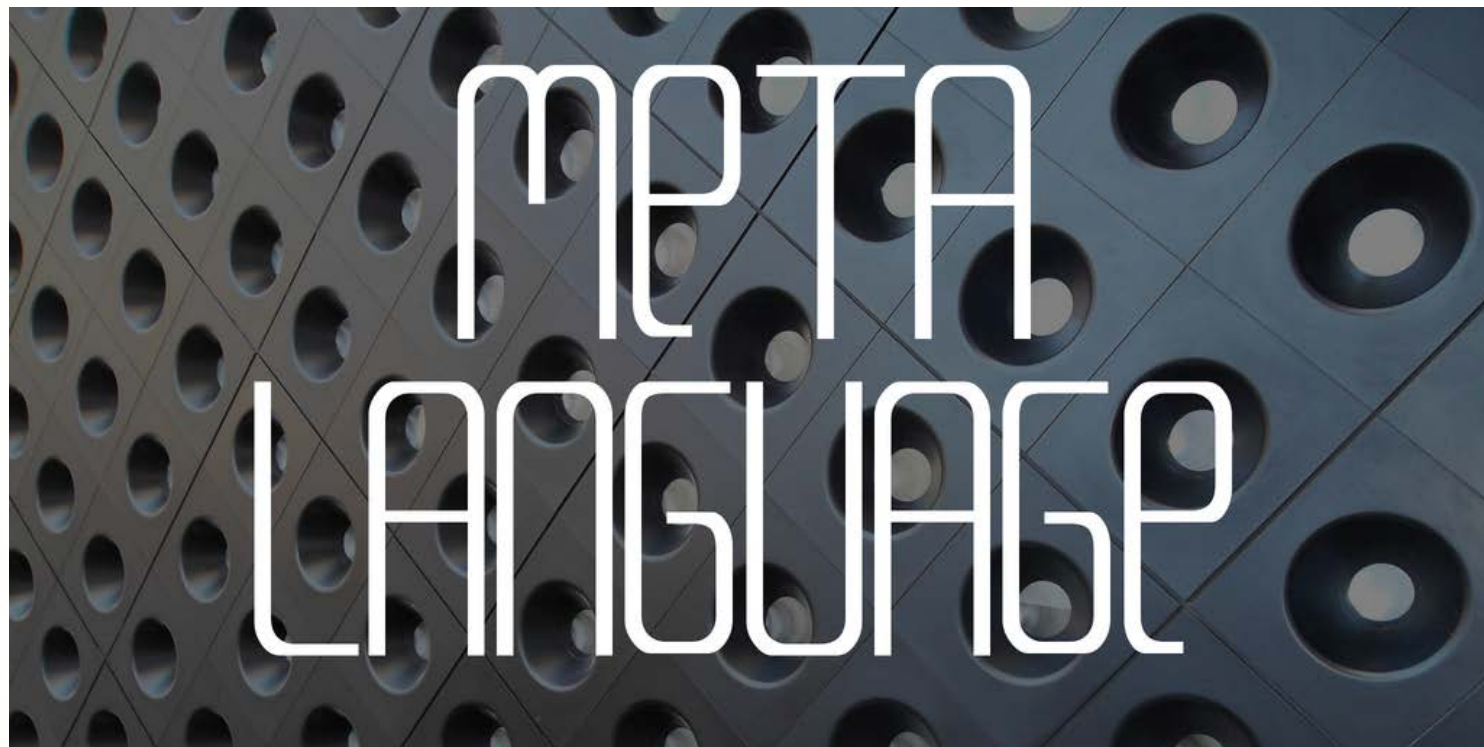
До днес този тип шрифт е отличен пример за параметричен дизайн на шрифтове.



# Видове шрифтове - metafont



# Видове шрифтове - metafont



# Видове шрифтове

## Серифи

Шрифтовете могат да бъдат разделени в две основни категории: **серифни** (serif) - шрифт с допълнителни графични елементи; и **несерифни** (sans-serif) - шрифт без допълнителни графични елементи.

Шрифтовете от вида serif включват малки особености в края на щриха на буквите. Голямо разнообразие има и сред шрифтовете от типа sans-serif; и двете групи съдържат изглед, разработен за разполагане на голям брой букви в основния текст, както и изгледи, създадени основно с декоративна цел. Присъствието или отсъствието на допълнителни графични елементи формира само един от многото фактори, които трябва да бъдат взети под внимание при избора на шрифт.

# Видове шрифтове

AaBbCc

Sans-serif font

AaBbCc

Serif font

AaBbCc

Serif font (serifs highlighted in red)

# Видове шрифтове

## Серифи

Шрифтовете с допълнителни графични елементи се считат за по-лесно четими при по-дълги пасажии, в сравнение с шрифтовете без допълнителни графични елементи.

Проучванията по въпроса не са еднозначни, предполагайки, че до голяма степен този ефект се получава от доброто познаване на шрифтовете от типа *serif*. Основно правило е, че в печатните материали, като вестници и книги, почти винаги се използват шрифтове от вида *serif*, най-вече за основния текст.

Интернет страниците нямат специфичен шрифт и могат да се съобразяват само с настройките на браузъра на потребителя. Интернет страниците, които използват определен шрифт, най-вече включват съвременни шрифтове от типа *sans-serif*, като *Verdana*, тъй като се предполага, че за разлика от печатните материали, тези шрифтове се четат по-лесно на компютърния екран.

# Структура на шрифтовете

## Пропорционалност (Proportionality)

Пропорционалният шрифт изобразява символите, използвайки различни ширини, докато непропорционалният е с фиксирана ширина или моно-разреден (monospace) шрифт използва фиксирани ширини на символите.

Повечето от хората смятат, че пропорционалните шрифтове изглеждат по-добре и са по-лесни за четене. По този начин, те се появяват много редовно в публикуваните професионални печатни материали.

По същата причина, компютърните приложения GUI (*такива , като програмите за обработка на текст и интернет браузърите*) обикновено използват пропорционални шрифтове. Независимо от това, много пропорционални шрифтове съдържат фигури с фиксирана ширина, така че колоните от символи остават подравнени.

# Видове шрифтове

Proportional

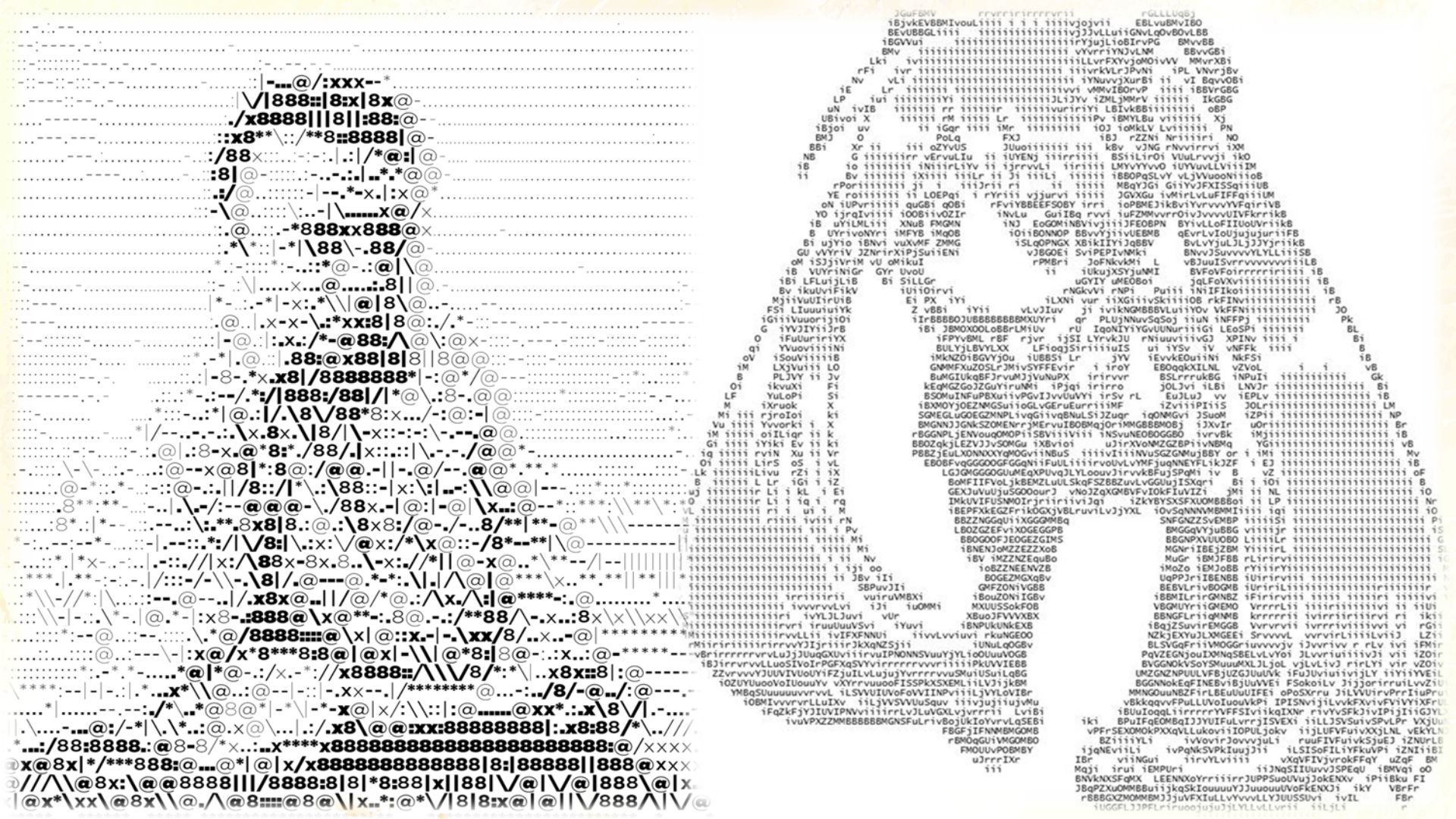
Monospace

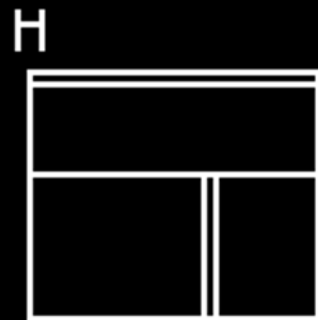
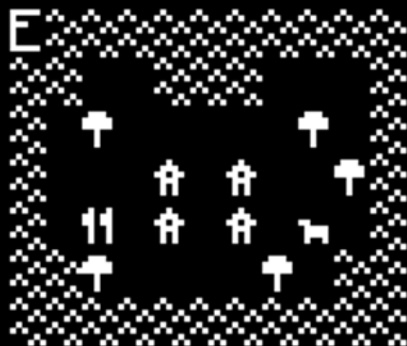
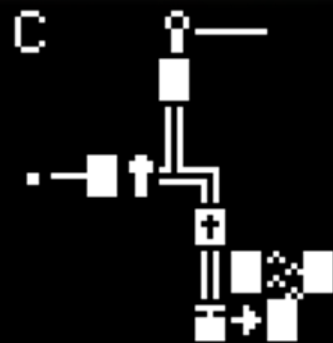
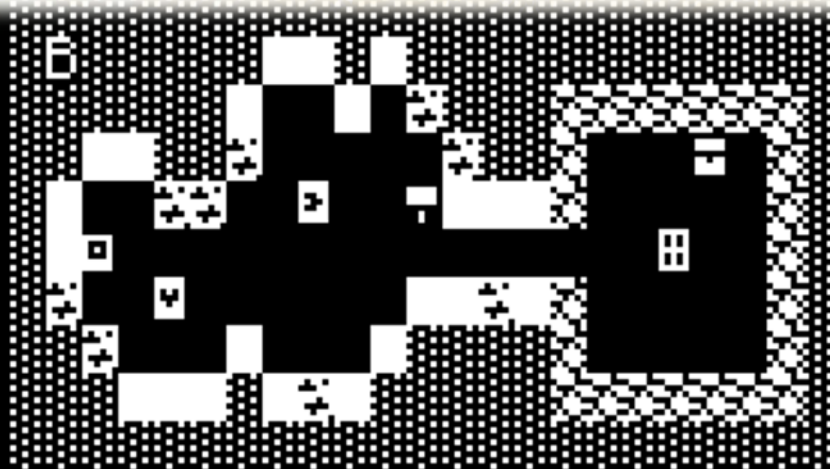
# Структура на шрифтовете

Въпреки това, в определени случаи, въздействието на непропорционалните шрифтове е по-добра от тази на пропорционалните шрифтове, тъй като техните знаци са построени в по-добре подредени колони.

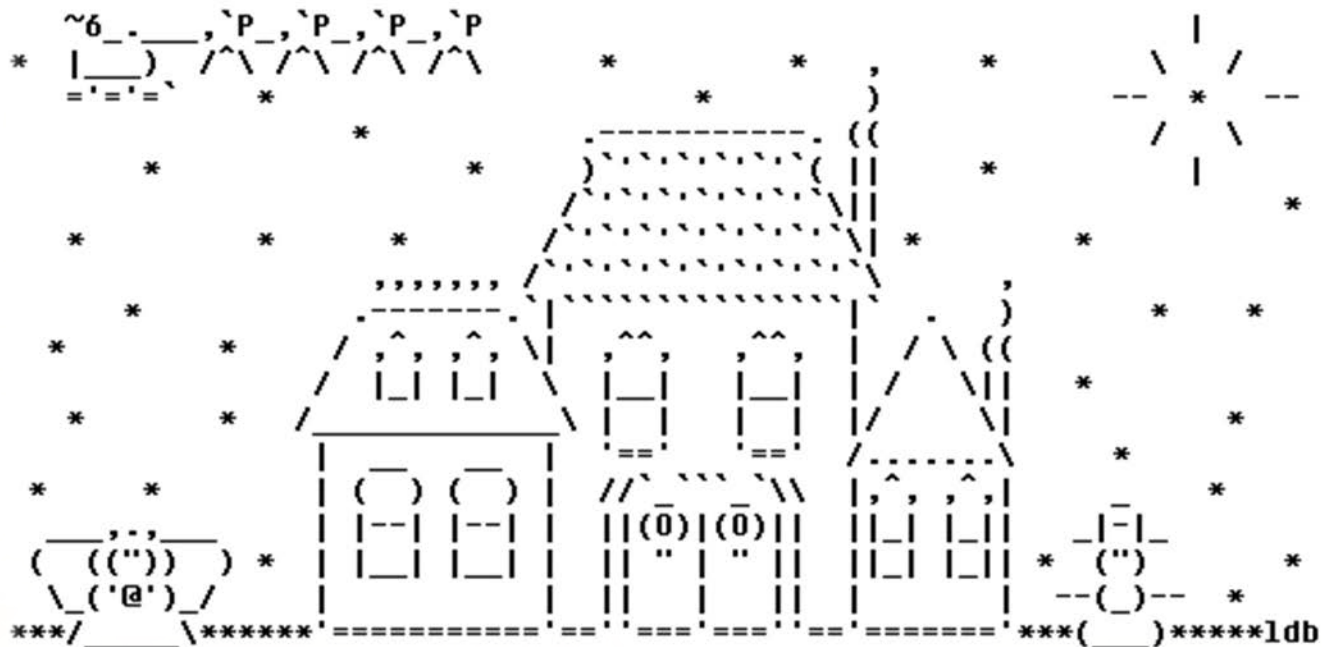
Повечето печатни издания и текстови компютърни екрани използват непропорционални шрифтове. Болшинството компютърни програми, които имат интерфейс, базиран на текст, използват само непропорционални шрифтове в техните различни конфигурации. Повечето компютърни програмисти предпочитат да използват моно-разредни шрифтове, когато редактират изходен код.

Изкуството, наречено ASCII изисква непропорционален шрифт за характерния си изглед.





# Структура на шрифтовете



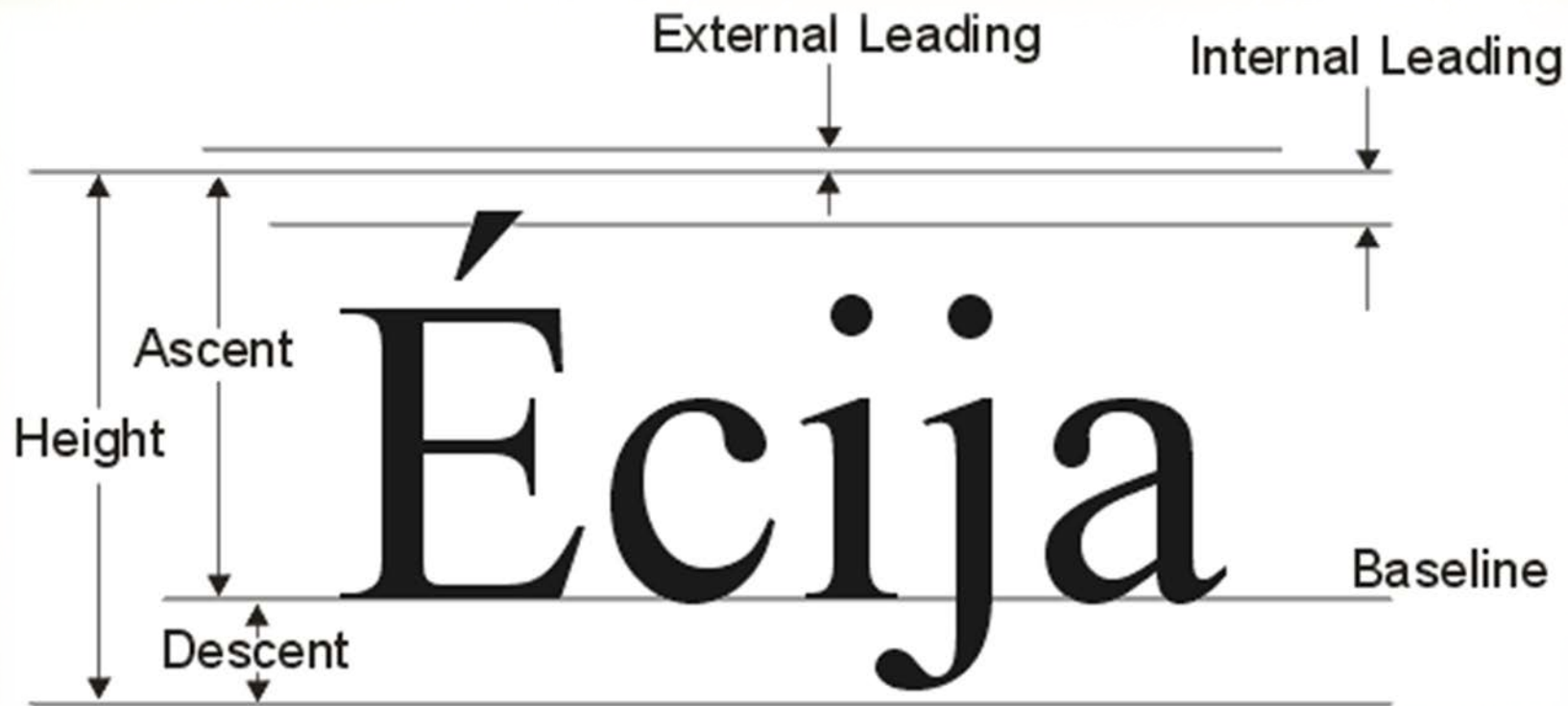
# Структура на шрифтовете

## Измерения

Повечето, ако не и всички, начини за набор на символи споделят понятието за една основна линия (baseline): това е въображаема хоризонтална линия, върху която се поставят знаците. При някои начини за набор на символи, части от тях лежат под основната линия.

Часта, която обхваща спускащите се под основната линия символи и разстоянието между основната линия и най-ниско спускащата се точка от символа, се нарича "Descent". Обратно, частта, която обхваща разстоянието между основната линия и връхната точка на символа, се нарича "Ascent". Частите "Ascent" и "Descent" могат да включват или не разстоянието, добавено за ударенията или други различителни знаци.

# Структура на шрифтовете



# Създаване на текст

Inkscape има възможност за създаване на дълъг и сложен текст. Тя е много удобна векторна програма за създаване на малки текстови обекти като надписи, банери, лога, графични надписи, заглавия и т.н. Този слайд показва най-базовото въвеждане на текст в Inkscape.

Създаването на текстов обект е толкова просто, колкото включването на инструмента Text (F8). Щракваме някъде в документа и въвеждаме нашия текст. За да променим семейството на шрифта, стила, размера и подравняването, отворете диалоговия прозорец Text and Font (Shift+Ctrl+T). Този диалогов прозорец също има таблица за въвеждане, където можете да редактирате избрания текстов обект - в някои случаи това може да бъде по-удобно от редактирането му направо върху паното (в частност, тази таблица помага за проверката на набора на букви).

# Създаване на текст

Photoshop, Illustrator, InDesign имат възможност за създаване на дълъг и сложен текст, както и за изготвяне на малки текстови обекти като надписи, банери, лога, графични надписи, заглавия и т.н.

Едно от най-честите действия при проектирането на текст е регулирането на разстоянието между буквите и редовете. Когато редактираме текст, можем да променим интервала между буквите (*letter spacing*) в действащия ред от текстовия обект, така че общата дължина на линията се променя с 1 пиксел в действащото временно увеличение или намаление на мащаба на изображението.

По правило, ако размерът на шрифта в текстовия обект е по-голям от този по подразбиране, най-вероятно ще има полза от сгъстяване на буквите малко повече от това по подразбиране.

# Създаване на текст

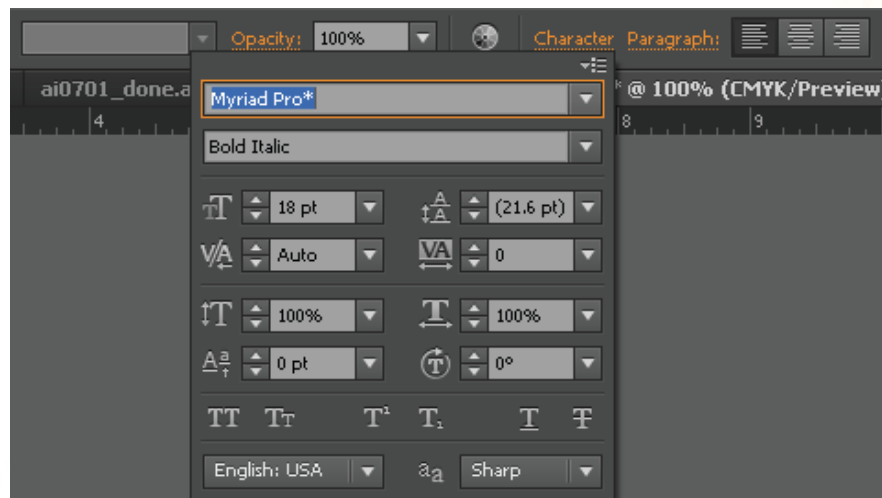
Стегнатият вариант изглежда малко по-добре като заглавие, но все още не е перфектен. При различните азбуки разстоянията между две букви не са постоянни. В латинската азбука "a" и "t" са твърде раздалечени, докато "t" и "i" са твърде близко една от друга.

Количеството на такова лошо сливане на букви (*особено видими при шрифтове с големи размери*) е по-голямо при шрифтовете с лошо качество, отколкото при шрифтовете с високо качество; но във всеки текстови ред и във всеки шрифт най-вероятно ще откриете двойка от букви, където ще имате полза от регулирането на сливането на буквите.

# Създаване на текст в Illustrator

Създаването на текст в Illustrator, подобно на Inkscape, става лесно - просто включваме инструмента Text (T).

Щракваме някъде в документа и го въвеждаме. За промяна на семейството на шрифта, стила, размера и подравняването, отворете диалоговия прозорец **Windows>Type>Character**(Ctrl+T).

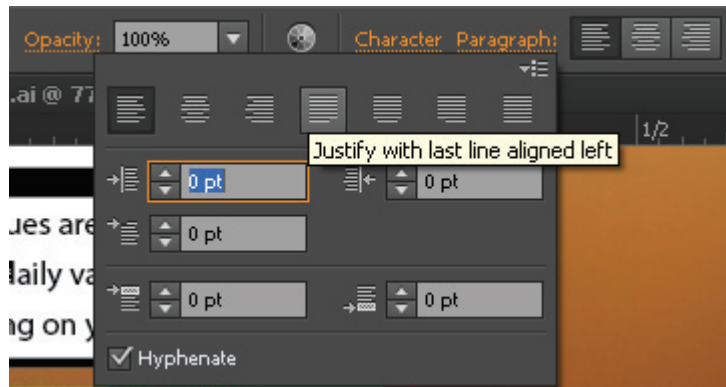


# OpenType fonts

OpenType е шрифтов формат, който притежава редица предимства в сравнение с други формати. OpenType шрифтове са междуплатформени, което означава, че може да се използват в различни операционни системи като Windows и Mac OS. В допълнение, OpenType шрифтовете се създават в един файл, за разлика от по-старите Postscript шрифтове, които се нуждаят от отделни варианти за използване на дисплей или принтер. В противен случай не работят коректно.

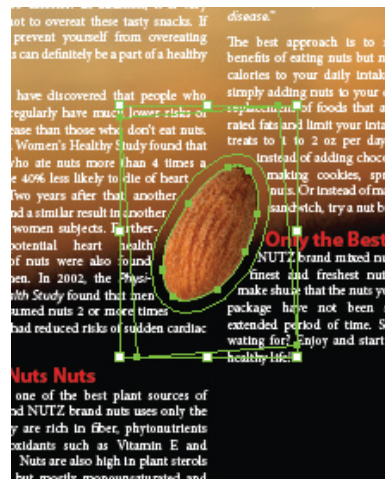
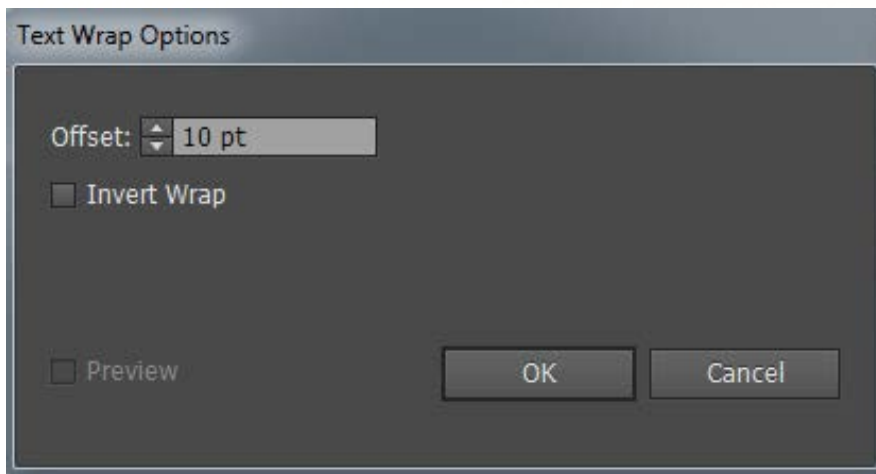
OpenType шрифтове поддържат разширен набор от символи и функции за оформление, които осигуряват голяма лингвистична поддръжка и разширен типографски контрол.

# Форматиране на параграфи





За редакция на характеристиките за параграф текст, отворете диалоговия прозорец **Windows>Type> Paragraph**


# Форматиране на параграфи




За да прикрепите текст към обект/рамка, първо селектирайте двата обекта и изберете **Object>Text Wrap>Make**. За редакция на характеристиките за параграф текст, прилепен до обект, отворете диалоговия прозорец **Object>Text Wrap>Text Wrap Options**

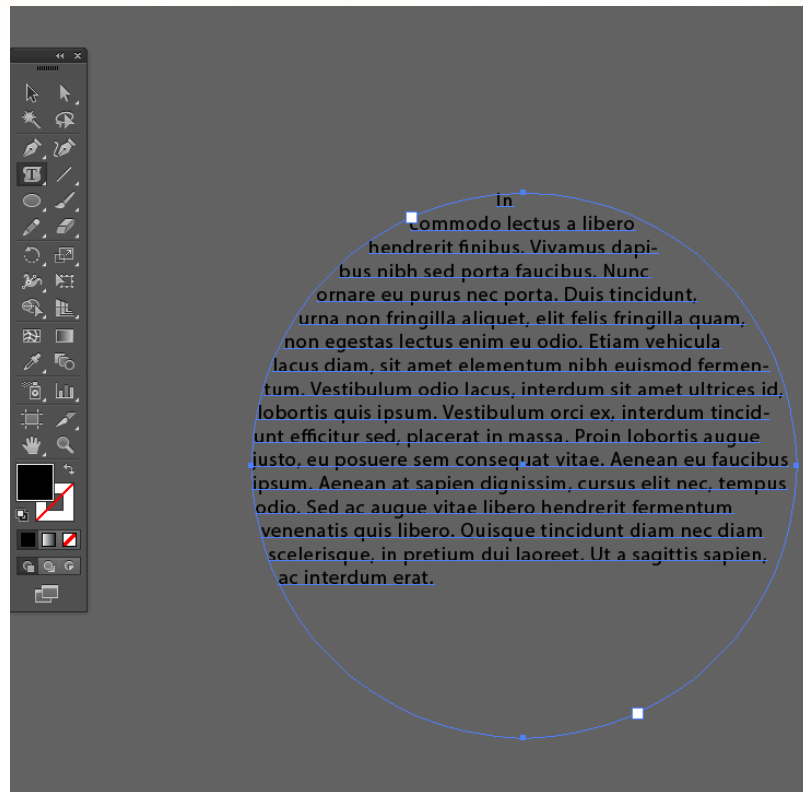
# Поставяне на текст по крива

В Illustrator може да приложите текст към път или почти всяка форма. Например чрез Pen инструмент-а () или инструмента Pencil () , или някой от инструментите за геометрична форма начертавате път. В следващите стъпки ще добавим текст по него.

След това избираме този Type инструмент () в лентата с инструментите. Кликваме някъде върху пътя и започваме да въвеждаме текста, който автоматично се увива около кривата.

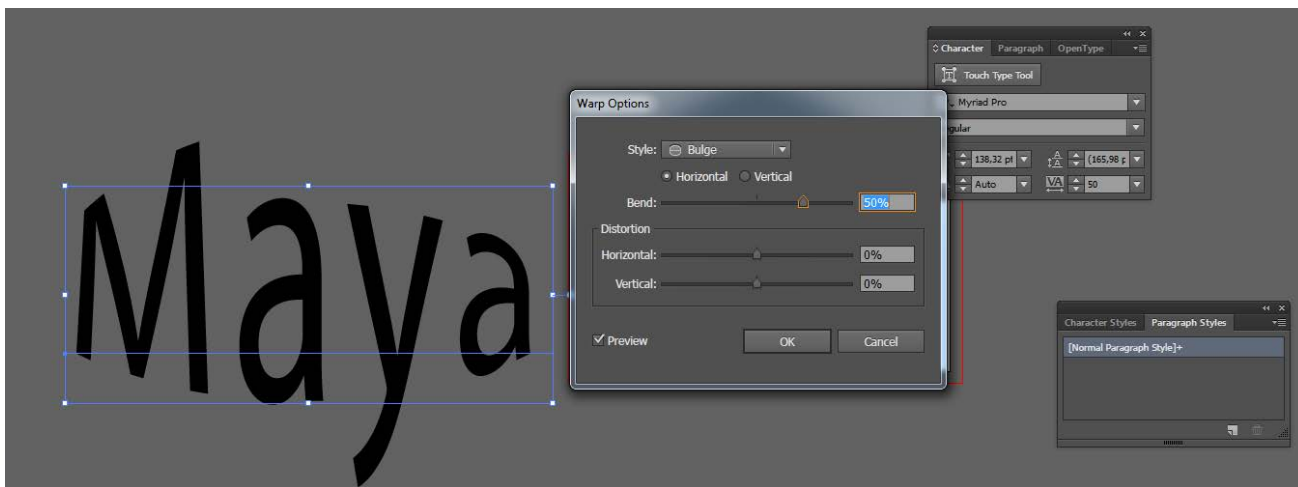
# Поставяне на текст във форма

Поставянето на текст в определена форма става като изберем първо обект и след това изберем от лентата с инструментите . След това може свободно да въведете или поставите желания текст.



# Деформиране на текст (Warping text)

В Illustrator може да приложите различни деформации върху текст. Първо трябва да селектирате желания текст с Direction tool, след което да изберете от менюто Effects>Wrap желаната опция, например Bundle.



Fonts used:  
Tallys  
Museo 500

Fonts created by:  
Jos Buiwenga  
edjbris Font Foundry

Design by:  
Sigurdur Arnarsson  
<http://font.is>

# The Anatomy of Type



# Периодична таблица на шрифтовете

1. Периодичната таблица на шрифтовете е издържана в стила на периодичната таблица на химичните елементи.
2. Тази таблица включва сто от най-популярните, значими и известни шрифтове на съвремието. Както традиционната периодична система, така и тази на шрифтовете ги категоризира по определени признаци.
3. Таблицата на шрифтовете ги разделя на семейства и класове - *несерифни, серифни, ръкописни, готически, гравирани, екранни, гротескни, реалистични, didone, galalde, геометрични, хуанистични, с слабо изразени серифи и смесени.*
4. Всяка кутийка на таблицата съдържа името на шрифта и символ от една или две букви, създателят на шрифта, годината на създаването му и номер от 1 до 100. Номерът е определен със статистическа обработка на списъци и мнения от няколко сайта, посветени на типографията.

# Periodic Table of Typefaces

Popular, Influential, & Notorious

1 H Helvetica Max Megeyer 1957																	2 F Futura Paul Renner 1927
4 U Univers Herbert Lubertus 1928	5 Ak Akzidenz-Grotesk Ernst A. Schelter 1927	Family and/or Class Rank* Symbol Typeface Designers Year Designed															
18 Bg Bell Gothic Chapman & Cutler 1938	27 Fg Franklin Gothic Morris F. Benson 1933																
31 In Interstate Lincoln Frick 1958	40 Di DiN Lincoln Frick 1958	21 St Stone Lincoln Frick 1958	26 Th Thesis Lincoln Frick 1958	30 R Rotis Lincoln Frick 1958	7 T Times Monotype 1859	17 Tr Trinité Monotype 1859	19 Ba Baskerville Monotype 1859	6 G Garamond Monotype 1859	10 C Caslon Monotype 1859	11 M Minion Monotype 1859	12 L Lucida Charles Spence 1982	15 Fl Fleischmann Lincoln Frick 1958	75 Da Dax Lincoln Frick 1958	78 Ts Today Sans Lincoln Frick 1958	87 If Info Lincoln Frick 1958	60 Go Gotham Lincoln Frick 1958	44 W Walnut Lincoln Frick 1958
54 Lg Letter Gothic Morris F. Benson 1933	58 Av Avenir Hubert Sauter 1928	38 Of Officina Morris F. Benson 1933	49 Sc Scala Morris F. Benson 1933	55 Bs Bose Morris F. Benson 1933	57 Ar Arnhem Morris F. Benson 1933	68 Le Lexicon Morris F. Benson 1933	73 Sr Scottish Roman A.D. Parker 1964	23 Sa Sabon Morris F. Benson 1933	28 Be Bembo Morris F. Benson 1933	34 J Jenson Morris F. Benson 1933	35 Gr Gothic Classic Morris F. Benson 1933	36 Gc Garamond Classic Morris F. Benson 1933	37 Ch Cheltenham Morris F. Benson 1933	90 Am Amplitude Creative Type Co. 1983	91 Bc Bell Centennial Matthew Carter 1978	96 N Neutraface Creative Type Co. 1983	48 Ma Matrix Morris F. Benson 1933
66 Tg Trade Gothic Morris F. Benson 1933	100 Ng News Gothic Morris F. Benson 1933	62 Fe Fedra David Ekart 1952	99 Q Quadrat Friedrich 1958	29 Cl Clarendon Morris F. Benson 1933	43 Ro Rockwell Franklin B. Rowland 1984	53 Io Ionic No. 5 Christopher S. Gutter 1985	80 Sw Swift Gunter Rambow 1983	41 Jo Joanna Eric Gill 1929	42 A Aldine Alfred Neubauer 1926	52 K Kis Morris F. Benson 1933	64 Pa Palatino Morris F. Benson 1933	76 Cb Cooper Black Gustav G. Giese 1937	88 Sp Spectrum Eric Gill 1929	89 Po Proforma Peter van Dijk 1986	94 CG Cooper's Gothic Creative Type Co. 1983	25 TA TRAJAN Glen Scuderi 1989	50 Ce Century Morris F. Benson 1933
24 Oc OCR Aronsson 1988	45 Ci Chicago Eric Gill 1929	46 P Prigoni A.R. Cozzani 1988	92 Oa Oakland A.R. Cozzani 1988	97 Bl Blur A.R. Cozzani 1988	61 Eg Egyptian Howard Carter 1987	63 Co Courier Howard Carter 1987	79 Mm Memphis Neil Bradford White 1988	84 Ca Caecilia Neil Bradford White 1988	33 Hü Hüttenberg S-12 Günther Rambow 1983	39 Sf Schwabacher Neil Bradford White 1988	56 Uf Ugarit Neil Bradford White 1988	59 Alg Alamoque Neil Bradford White 1988	67 Wf Westfalian Neil Bradford White 1988	82 Si Sicilian Neil Bradford White 1988	85 Wg Wagner Neil Bradford White 1988	86 Wr Wright Neil Bradford White 1988	93 Ss Sole Typeface Shift Neil Bradford White 1988

\*Ranking determined by sorting and combining lists and opinions from the following sites:  
 The 100 Best Fonts of All Time - <http://www.100besteschriften.de/>  
 (to exclude top ten personal favorites from designers Jan Niedensdorf [jncorpul.com], Roger Black [rogerblack.com],  
 Bertman Schmidt-Friedrichs [tdo.org], Stephen Coles [typographica.org], Veronica Elmer [www.fonthop.com/fontra/fontra/elmer\_flake],  
 Half Herrman [open-type.info] and Casilda Gurniak [fontshop.com])  
 Paul Shaw's Top 100 Types survey - <http://www.tdc.org/rankings/typelist.html>  
 21 Most Used Fonts By Professional Designers - <http://www.instantshift.com/2008/10/05/21-most-used-fonts-by-professional-designers/>  
 Top 7 Fonts Used By Professionals In Graphic Design - <http://justcreativedesign.com/2008/09/23/top-7-fonts-used-by-professionals-in-graphic-design-2/>  
 30 Fonts That ALL Designers Must Know & Should Own - <http://justcreativedesign.com/2008/03/02/30-best-font-downloads-for-designers/>  
 Typefaces no one gets tired of using - <http://www.cameronmoll.com/archives/001168.htm>  
 (to include all generic and reasonable options stated in the comments section)

51 Z Zaner-Bloser Neil Bradford White 1988	69 Mi Minut Neil Bradford White 1988	70 Ha Harold Neil Bradford White 1988	77 Sn Sud Neil Bradford White 1988	81 Re Re Neil Bradford White 1988	83 Bi Bible Neil Bradford White 1988	95 un un Neil Bradford White 1988	96 Bo Bosch Neil Bradford White 1988
-----------------------------------------------------	-----------------------------------------------	------------------------------------------------	---------------------------------------------	--------------------------------------------	-----------------------------------------------	--------------------------------------------	-----------------------------------------------

# THE 10 COMMANDMENTS OF TYPOGRAPHY

1

KNOW YOUR FONT FAMILIES! EVER HEARD OF BDTMS?

Geometric Sans

q

Humanist Sans

a

Old Style

a

Transitional

a

Modern

a

Slab Serifs

a

2

COMBINE A SANS-SERIF FONT WITH A SERIF FONT.

Myriad  
Minion

AndrewGothic  
CASTELLAR

Ocean Sans Std  
Garamond

Segoe UI  
Lucida Fax

Futura  
Minion

Liberal  
Garamond

3

COMBINE A SERIF FONT WITH A SANS-SERIF FONT.

Minion  
Myriad

CASTELLAR  
AndrewGothic

Garamond  
Ocean Sans Std

Lucida Fax  
Segoe UI

Minion  
Futura

Garamond  
Liberal

4

COMBINING TWO SIMILAR FONTS IS NOT COOL.

Minion  
Novelty

Colonna MT  
CASTELLAR

Garamond  
Times New Roman

Agency FB  
Letter Gothic

Futura  
Franklin Gothic

Mandingo  
Liberal

5

CONTRAST IS THE KEY.

Futura  
CASTELLAR

Liberal  
AndrewGothic

Myriad  
Ocean Sans Std

Novelty  
Advantage

OVERHAUL  
Angline

GENEVA  
Futura

6

STICK TO TWO FONTS, ONLY GO FOR THREE IF YOU MUST.

Monogly  
Arial Rounded  
AvantGarde

MANDINGO  
souvenir It  
Arial

GENEVA  
Advantage  
Ocean Sans Std

Novelty  
CASTELLAR  
Times Roman

AKKA  
colonna MT  
dallas

Akka  
BIENVILLE  
Castellar

7

DON'T MIX DIFFERENT MOODS.

ROSEWOOD  
MANDINGO  
GENEVA

AKKASAKI  
ital 2019  
also comes in uppercase

Black Chancery  
MASQUE  
Garamond Std

AFRIKAN  
MAYE  
Calligraphic

ALLEND  
MECHANICAL  
BOLD

Anglian West  
MINION  
MULTIWEIGHTS

8

COMBINE FONTS OF COMPLIMENTARY MOODS AND OF SIMILAR TIME ERAS.

Black Chancery  
Angie

Amaze  
Gothic

ANDES  
bougan

Borealis  
calibri

GENEVA  
BLACK CHANCERY

Coronet  
Trebuchet

9

USE DIFFERENT WEIGHTS OF FONTS IN THE SAME FAMILY.

Minion  
Garamond

Myriad  
Futura

GENEVA  
DALLAS

November  
Vigara

Valken  
VAGrounded

TRAJAN  
Syllabon

10

AND LASTLY, PLEASE AVOID THE FOLLOWING FONTS...

Comic Sans

Papyrus

Curly

Viner

Kristen

Συμβολ

# Typedia - Енциклопедия за шрифтове и типография

1. Typedia е интернет общност, посветена на класифицирането на шрифтове и просвещаване на хората в техните тънкости. Тя представлява нещо като кръстоска между IMDb и Wikipedia, но е посветена само на типографията.
2. Всеки е свободен да се присъедини, да добавя и редактира страници, посветени на различни шрифтови гарнитури или хората, които ги създава.
3. Там можете да намерите информация за произхода и създателите им, както и за причините да изглеждат по този начин. Всички могат да използват богатата информация и да се насладят на изкуството на създаването на шрифтови начертания и да се запознаят с хората, които го практикуват.
4. С времето Typedia цели да стане отличен образователен източник. Страницата има изградена система за разделяне на шрифтовете по категории и всеки, който желае може да помогне за подобряването и разширяването на съдържанието.

# Откриването на правилният шрифт

Един проблем, който трудно се решава на 100%, е намирането на подходящи шрифтове за всеки отделен проект.

Причината се крие в милионите различни шрифтове, както безплатни, така и платени. Практически е невъзможно да бъде организиран каталог, който да представи в организиран вид всичките тези “фонтове”. В крайна сметка резултатът е, че в някои случаи губим повече време за намирането на точният шрифт, отколкото самият дизайн!

Сайтът на DaFont е една отлична възможност за решаването на този проблем.

Друг вариант, който дизайнерите препоръчват е FontCat, но за съжаление тя работи само под Mac. Добрата му страна е че е безплатна. Позволява да подредим файловете си в различни папки, и след това ни осигурява бърз преглед на всеки шрифт.

Google fonts...

# Оформление на страницата

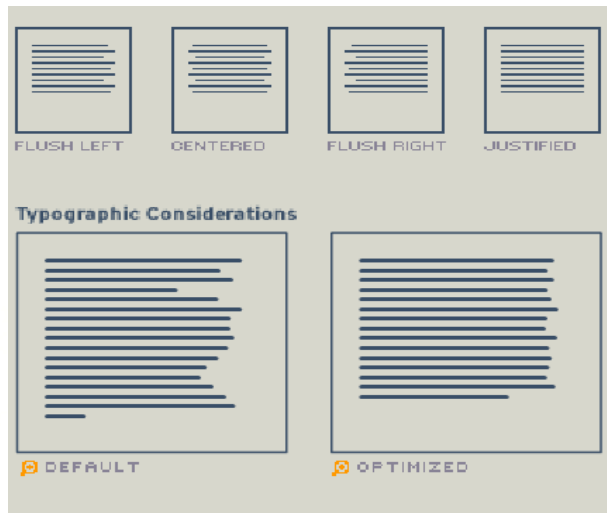
Успешната типографска композиция на страницата изисква от дизайнера да обмисли добре не само избора на шрифт, но и междуредовото и междубуквеното пространство като цяло. Това включва определяне на пространството, пропорция, форма, баланс, и др.

Grid systems				
<p>The typographic grid is a proportional reference for composition, tables, pictures, etc. It is a formal programme to accommodate a unknown content.</p> <p>The typographic grid is a proportional reference for composition, tables, pictures, etc. It is a formal programme to accommodate a unknown content.</p>	<p>A grid can be simple or complex, specific or generic, tightly defined or loosely interpreted. Typographic grids are all about control. They establish a system for arranging content within the space of page, screen, or built environment. Designed in response to the internal pressures of content (text, image, data) and the outer edge or frame (page, screen, window), an effective grid is not a rigid formula but a flexible and resilient structure, a solution that moves in concert with the muscular mass of content. Grids belong to the technological framework of typography, from the concrete modularity of letterpress to the ubiquitous rulers, guides, and coordinate systems of graphic applications. Although software generates illusions of smooth curves and continuous tones, every digital image or mark is constrained—ultimately—from a grid of neatly bounded blocks. The ubiquitous language of the GUI (graphical user interface) creates a gridded space in which windows overlap windows. In addition to their place in the background of design production, grids have become explicit theoretical tools. Avant-garde designers in the 1930s and 1940s exposed the mechanical grid of letterpress, bringing it to the polemical surface of the page. In Switzerland after World War II, graphic designers built a total design methodology around the typographic grid, hoping to build from it a new and rational social order. The grid has evolved across centuries of typographic evolution. For graphic designers, grids are carefully honed intellectual devices, infused with ideology and ambition, and they are the inescapable mesh that filters, at some level of resolution, nearly every system of writing and reproduction. A grid can be simple or complex, specific or generic, tightly defined or loosely interpreted. Typographic grids are all about control. They establish a system for arranging content within the space of page, screen, or built environment. Designed in response to the internal pressures of content (text, image, data) and the outer edge or frame (page, screen, window), an effective grid is not a rigid formula but a flexible and resilient</p>		<p>The typographic grid is a proportional reference for composition, tables, pictures, etc. It is a formal programme to accommodate a unknown content.</p> <p>The typographic grid is a proportional reference for composition, tables, pictures, etc. It is a formal programme to accommodate a unknown content.</p>	<p>The typographic grid is a proportional reference for composition, tables, pictures, etc. It is a formal programme to accommodate a unknown content.</p>

# Оформление на страницата

## Параграфи

Един от елементите на интерфейския дизайн е подравняването на текста. Когато параграфът е центриран, с ляво или дясно подравняване, грубите ръбчета и дупки, които се получават се наричат „отрязъци“. Оптимизирайки ги, дизайнерите могат да създадат по-въздействащи и подредени блокове от текст.



# Оформление на страницата

DEFAULT

☒ CLOSE

Lorem ipsum dolor sit amet, consectetur adipiscing elit, sed do eiusmod tempor incididunt ut labore et dolore magna aliqua. Ut enim ad minim veniam, quis nostrud exercitation ullamco laboris nisi ut aliquip ex ea commodo consequat. Duis aute irure dolor in reprehenderit in voluptate velit esse cillum dolore eu fugiat nulla pariatur. Excepteur sint occaecat cupidatat non proident, sunt in culpa qui officia deserunt mollit anim id est laborum Et harum und lookum like Greek to me, dereud facilis te est er expedit distinct. Nam liber te conscient to factor tum poen legum odioque civiuda. Et tam neque pecun modut est neque nor et imper ned libidig met, consectetur adipiscing noelit, sed ut labore dolore magna aliquam. Bis nostrud consequet.

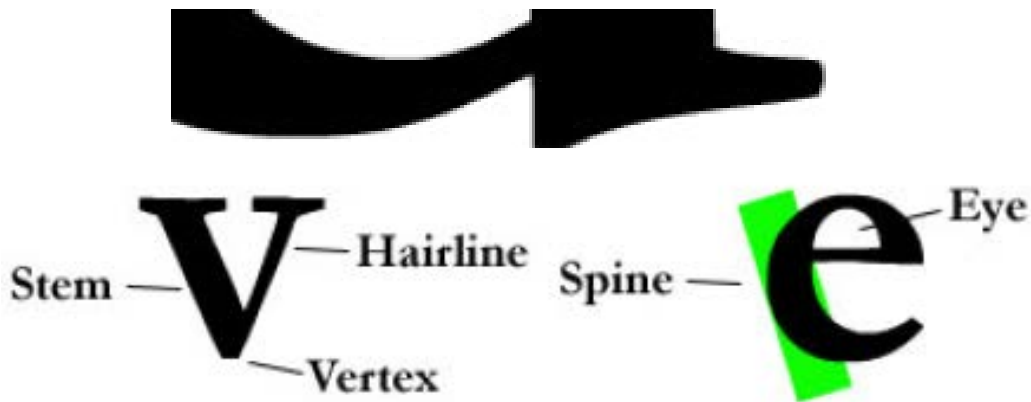
OPTIMIZED

☒ CLOSE

Lorem ipsum dolor amet, consectetur adipiscing elit, sed do eiusmod tempor incididunt ut labore et dolore magna aliqua. Ut enim ad minim veniam, quis nostrud exercitation ullamco laboris nisi ut aliquip ex ea commodo consequat. Duis aute irure dolor in reprehenderit in voluptate velit esse cillum dolore eu fugiat nulla pariatur. Excepteur sint occaecat cupidatat non proident, sunt in culpa qui officia deserunt mollit anim id est borumet harum und lookum like Greek to me, dereud facilis ester expedit distinct. Nam liber te conscient to factum poen legum odioque civiuda. Et tam neque pecun modut est neque nonor et imper ned libidig met, consectetur adipiscing elit, sed ut labore et dolore magna aliquam. Bis nostrud consequet.

# Шрифтовете (стар- традиционен класически стил, преходен, модерен)

Стар стил шрифтове (серифни, заоблени краища и чашковидни извивки)



**Stem** – основната, най-тънка крива на буквата, нейният “гръбнак”.

**Hairline** – вторичната крива на буквата, обикновено по-тънка от гръбнака. Няколко такива криви образуват ръце (Y) или крака (R), пресечени линии (A).

**Vertex** – връх, може да бъде: плосък, остър, калиграфен, заоблен

**Apex** – обратното на Vertex

# Шрифтовете (стар- традиционен класически стил, преходен, модерен)

Стар стил шрифтове (серифни, заоблени краища и чашковидни извивки)



**Serif** – основата на краката на буквата, основите за нейния “гръбнак” и вторичната крива.

**Bracketing** – прехода между серифа, гръбнака и вторичната крива такива криви образуват ръце (Y) или крака (R), пресечени линии (A).

Тъй като тази група шрифтове се делят на традиционни и класически е добре ги използвате, когато правите сайтове от този тип.

# Шрифтовете (стар- традиционен класически стил, преходен, модерен)

## Преходни шрифтове (Transitional fonts)



# Шрифтовете (стар- традиционен класически стил, преходен, модерен)

Модерни шрифтове (Modern style fonts) – не съдържат груби извивки, представители на компютризацията, изчистени да, лесно се пикселизират.



Left: ITC Garamond (Old Style); Middle ITC New Baskerville (Transitional); Georgia (Modern)



# Шрифтовете (стар- традиционен класически стил, преходен, модерен)

## Decorative или Display Faces



# Полезни инструменти за шрифтове

<http://www.fontspring.com/>

Каталог с най-използваните и актуални шрифтове, подредени по категории.

<http://vanseodesign.com/web-design/counterpart-and-counterpoint-in-typographic-hierarchy/> типография

<https://www.typewolf.com/resources> типография

<http://www.studiopress.com/google-font-combinations//>

<http://www.fontsquirrel.com/matcherator>

# Полезни инструменти за шрифтове

<http://www.myfonts.com/>

Предлага структуриран списък с множество шрифтове. Включва и оценка на най-продаваните от тях. Всеки месец Fontspring предлага преглед с последните нашумели шрифтове за уеб, електронни книги и приложения. Сред тях има доста платени предложения, но се намират и безплатни.

# Полезни инструменти за шрифтове

<https://www.fontshop.com>

Font Shop е онлайн магазин, от който може да си купиш най-различни шрифтове в минималистичен стил. Освен това е налична услугата "Tryout & Tools", с чиято помощ намирате различни шрифтове и ги рендирате в реално време.

# Полезни инструменти за шрифтове

<http://fontastic.me>

<https://fontawesome.github.io/Font-Awesome/icons/>

<http://www.fontfabric.com/> & Google fonts



# ИЗТОЧНИЦИ

<http://www-it.fmi.uni-sofia.bg/ReDisInfo/courses/modules/module4/parts/module4/part10/index.html> /

<http://www-it.fmi.uni-sofia.bg/ReDisInfo/courses/modules/module4/parts/module4/part11/index.html>

*Adobe Illustrator CC Classroom in a Book, официалните уроци на Adobe*

[www.squidspot.com/Periodic\\_Table\\_of\\_Typefaces.html](http://www.squidspot.com/Periodic_Table_of_Typefaces.html)

<http://typedia.com/>

<http://www.evgenidinev.com/>

[smashingmagazine.com](http://smashingmagazine.com)

[www.webdesignhot.com](http://www.webdesignhot.com)

[www.fonts-bg.eu](http://www.fonts-bg.eu)

<http://www.graphilla.com>

<http://geekszine.com/43-beautiful-high-quality-free-fonts-for-logo-and-graphic-design-1394.html>

<http://visual.ly>

<http://www.designmantic.com>